

SOLAR-LOG™ EASY INSTALLATION

Nahezu plug and play

Ab Ende April lässt sich Solar-Log™ ganz einfach installieren und in Betrieb nehmen.

Wir vereinfachen nicht nur die Installation des Datenloggers an die Wechselrichter sondern auch die Anbindung an Solar-Log™ WEB Classic 2nd Edition und Commercial Edition, wenn ein Internetzugang verfügbar ist. Mit Easy Installation benötigt der Installateur vor Ort in der Regel weder PC noch Installationskenntnisse.

Solar-Log™ Erst-Einschaltung

Wenn der Solar-Log™ zum ersten Mal eingeschaltet wird, steht der Datenlogger sofort im neuen Modus „Easy Installation“. Das ist die Ausgangsbasis für die nachstehend erläuterten und automatisierten Abläufe.

Wechselrichtersuche

Solar-Log™ sucht automatisch nach den gängigsten Wechselrichter-Herstellern und den angeschlossenen Wechselrichtern. Ist die Suche abgeschlossen, leuchtet LED-1 dauerhaft.

Beim Solar-Log²⁰⁰ ist die Wechselrichtersuche und Internet-Anmeldung sofort aktiv und bereits in der Werkseinstellung hinterlegt.

Beim Solar-Log^{500/1000} werden über das Display für den „Easy Installation“ Modus zusätzliche Informationen ausgegeben. Es wird wie gewohnt zuerst nach Sprache und Ländereinstellung gefragt und ggf. nach Datum und Uhrzeit und danach ein Dialogfenster eingeblendet.

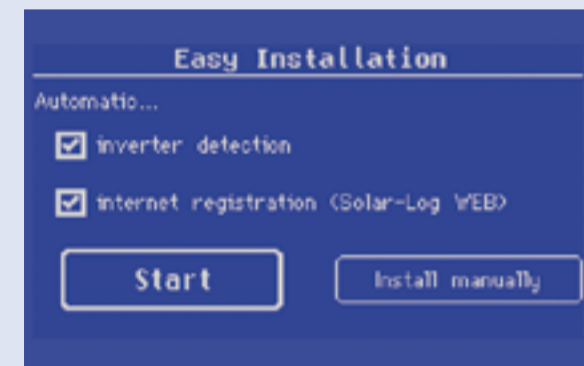
Internetanbindung

Solar-Log™ sucht sofort nach dem DHCP-Server und lässt sich im lokalen Netzwerk eine gültige IP-Adresse zuweisen. Der Solar-Log™ versucht anschließend ins Internet zu gelangen und sich im Solar-Log™ WEB zu registrieren. Nach erfolgreicher Anmeldung blinkt die LED-2 dauerhaft.

Erreichbarkeit im lokalen Netzwerk

Solar-Log™ registriert sich im lokalen Netzwerk mit seinem Namen und kann im WEB-Browser über „http://solar-log“ angesprochen werden. Die IP-Adresse des Solar-Logs muss daher nicht mehr bekannt sein. (gilt nicht bei mehreren Solar-Logs im Netz)

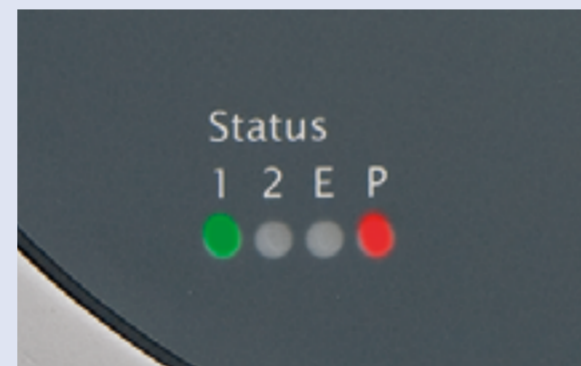
Die anschließende Konfiguration des Solar-Log™ ist nach wie vor bequem über das WEB Interface vom PC aus möglich.



Solar-Log¹⁰⁰⁰ im Modus „Easy Installation“
Solar-Log¹⁰⁰⁰ in „Easy installation“ mode



WEB-Browser: http://solar-log



Solar-Log¹⁰⁰⁰ nach erfolgreicher WR-Suche und Internetanbindung
Solar-Log¹⁰⁰⁰ after a successful inverter search and Internet connection

Solar-Log™ – Easy Installation, almost plug & play.

Starting the end of April 2010, the Solar-Log™ monitoring system will be most easy to install and to commission.

We are not only making the installation of the data logger to the inverter(s) easier, but also its connection to the Solar-Log™ WEB „Classic 2nd“ and „Commercial“ editions, in case an Internet connection is available. With „Easy Installation“, the installer normally does hardly need any PC or Internet skills on site.

Solar-Log™ first-time start-up

When the Solar-Log™ is switched on for the first time, the data logger switches immediately to the new „Easy Installation“ mode. That is the starting basis for the automated processes explained below.

Inverter search

Solar-Log™ automatically searches for a number of conventional inverter types that may be connected. When the search is completed, LED 1 stays on permanently.

On Solar-Log²⁰⁰, the inverter search and Internet registration is active immediately and already programmed in the factory settings.

On Solar-Log^{500/1000}, additional information of the „Easy Installation“ mode is shown on the display. At first, the usual enquiry about language and country settings is made and, possibly, about the date and time. Afterwards, the above dialogue window is shown.

Internet connection

The Solar-Log™ immediately searches for the DHCP server in order to be allocated a valid IP address in the local network. Afterward, Solar-Log™ tries to automatically enter the Internet to register the data logger in Solar-Log™ WEB. When the log-in has been successfully completed, LED 2 stays on permanently.

Availability on the local network

Solar-Log™ logs onto the local network with its name and can be reached via the WEB browser by going to http://solar-log. The IP address of the logger, therefore, no longer needs to be known. (does not apply for multiple Solar-Logs in the network)

The subsequent configuration of the Solar-Log™ device can still be done easily via the WEB browser on your PC.

SOLAR-LOG™ WEB EASY INSTALLATION

Einfache und schnelle Anbindung / Simple and quick connection

Mit dem neuen Solar-Log™ Easy Installation registriert sich Solar-Log™ über das Internet auch am zentralen Solar-Log™ WEB-Anmeldeservice. Bei Solar-Log™ WEB Classic 2nd Edition und Commercial Edition lässt sich im Dialogfeld „Solar-Log™ anfordern“ der entsprechende Solar-Log™ Key eintragen. Diese spezielle Nummer ist sowohl auf dem Geräteetikett als auch auf der Verpackung angebracht.

Die entsprechenden Zugangsdaten werden nun zwischen Solar-Log™ und Solar-Log™ WEB automatisch transferiert. Bereits im Anschluss erfolgt der zyklische Datenversand.

Die Anbindung zwischen dem Datenlogger und Solar-Log™ WEB ist nun abgeschlossen und die Ertragsdaten werden gesendet.

Solar-Log™ WEB Anlagen-Konfiguration

Mit Hilfe des neuen WEB-Moduls „Solar-Log™ Easy Install“ ermöglichen wir Ihnen, alle wichtigen Parameter zeitsparend auf einmal zu setzen, wie z.B.:

- Anlagengröße
- Je Wechselrichter:
 - Angeschlossene Modulleistung
 - Position für Reihenfolge
- Weitere wichtige Parameter

Alternativ besteht weiterhin die Möglichkeit, diese Einstellungen wie gewohnt über das WEB-Modul „SolarLog Config“ vorzunehmen.

Dieses Modul wurde überarbeitet und in der Ansicht optimiert.

By means of the new Solar-Log™ Easy Installation routine, our Solar-Log™ monitoring device registers itself automatically in the central Solar-Log™ WEB registry service via the Internet. Subsequently, for the Solar-Log™ WEB Classic 2nd Edition and the Commercial Edition, the corresponding Solar-Log™ key can be entered in the „Solar-Log™ key“ dialogue field. This special number is printed both on the label of the device as well as on the packaging.

The corresponding access data are now automatically transferred between the Solar-Log™ monitoring device and the Solar-Log™ WEB platform. As soon as the process is concluded, the periodic data transfer sets in.

The connection between the data logger and the Solar-Log™ WEB platform is now completed and yield data are regularly sent.

Solar-Log™ WEB system configuration

With the help of the new „Solar-Log™ Easy Install“ WEB module, we make it possible for you to save time setting all important parameters such as:

- Plant size
- Per inverter:
 - connected panel power
 - sequence position
- Further important parameters

Alternatively, there still remains the possibility to make these settings as usual via the „SolarLog Config“ WEB module.

This module has been revised and optimised in the view.



Solar-Log™ Geräteetikett / Solar-Log™ device label



WEB-Modul SolarLog Config



Tagesübersicht mit 4 Wechselrichtern und Verschattung
Daily overview with 4 inverters and overcast

Solar-Log™ Online Überwachung / Online Monitoring

Solar-Log™ WEB Commercial Edition

Diese Plattform richtet sich an Händler und Installateure, die Ihren Kunden den Service der Anlagenüberwachung im Rahmen eines Full-Service Paketes oder Wartungsvertrages anbieten möchten.

Nähere Informationen finden Sie auf unserer Homepage im Downloadbereich unter Solar-Log™ WEB Commercial Edition Whitepaper.

Solar-Log™ WEB Classic 2nd Edition

Hier handelt es sich um einen reinen Hosting Service. Das bedeutet, Solare Datensysteme

stellt den WEB-Server und die Software inklusive Updates zur Verfügung. Der Anlagenbesitzer ist selbst für die korrekte Konfiguration des Systems und die PV-Anlagenüberwachung verantwortlich. Classic 2nd Edition ist bis 30 kWp kostenlos, darüber fallen geringe Gebühren an.

Solar-Log™ WEB Commercial Edition

This platform is intended for dealers and installers who would like to offer their customers a plant monitoring service within the framework of a Full Service Package or maintenance contract.

You can find further information on our homepage in our download area under Solar-Log™ WEB Commercial Edition Whitepaper.

Solar-Log™ WEB Classic 2nd Edition

This is purely a hosting service. This means that the Solare Datensysteme Company makes available the WEB server and the software, including updates. The plant owner is responsible for the correct configuration of the system and the PV plant monitoring. Classic 2nd Edition is free of charge up to a plant size of 30kWp. For plants larger than this, modest fees are charged.